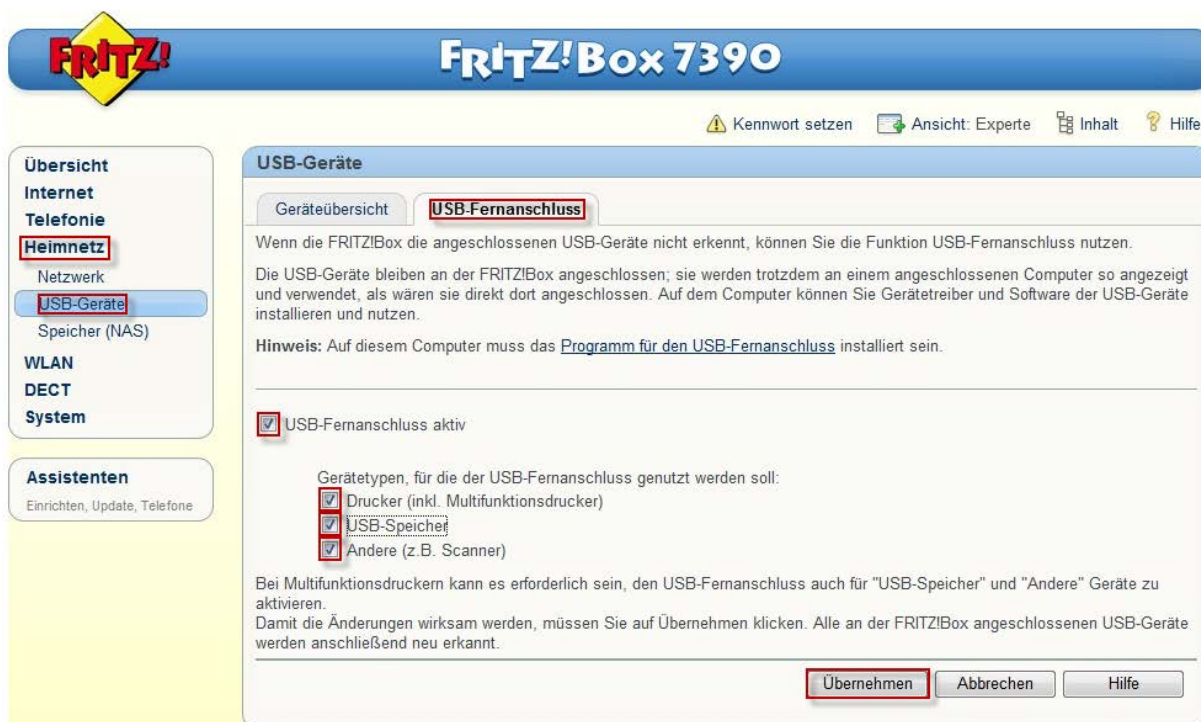


KONFIGURATION: USB NETZWERK-DRUCKER / -FESTPLATTE

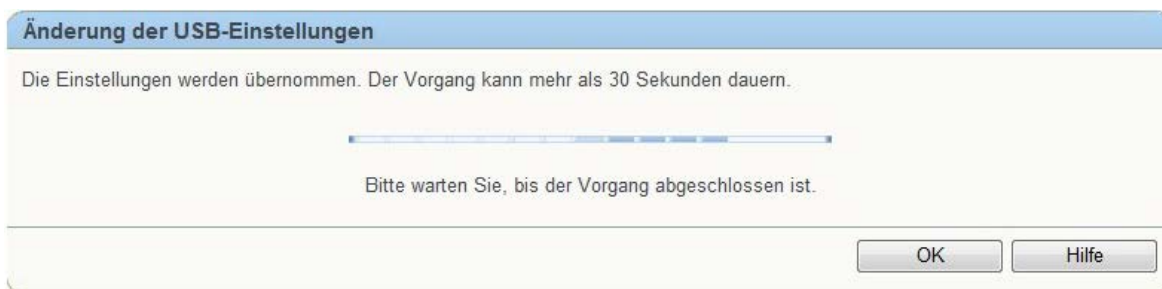
Beispiel: USB-Drucker oder USB-Festplatte via USB-Fernanschluss installieren, damit Scannen, Drucken und/oder Speichernutzung für alle Windows-Clients zur Verfügung stehen.

- Drucker mit Connecta-Homeserver verbinden
- <http://fritz.box> im Internetbrowser eingeben
- Register „Heimnetz“ > „USB-Geräte“ wählen, dann „USB-Fernanschluss“ auswählen
- Auswählen der Kästchen „USB-Fernanschluss aktiv“, „Drucker“, „USB-Speicher“ und „Andere (z.B. Scanner)“
- Weiter mit „Übernehmen“



The screenshot shows the FRITZ!Box 7390 configuration page. On the left is a navigation menu with categories like 'Übersicht', 'Internet', 'Telefonie', 'Heimnetz', 'Netzwerk', 'USB-Geräte', 'Speicher (NAS)', 'WLAN', 'DECT', 'System', and 'Assistenten'. The main area is titled 'USB-Geräte' and has two tabs: 'Geräteübersicht' and 'USB-Fernanschluss'. The 'USB-Fernanschluss' tab is active. Below the tabs, there is explanatory text about the function and a warning. A checkbox labeled 'USB-Fernanschluss aktiv' is checked. Underneath, there are three checkboxes for device types: 'Drucker (inkl. Multifunktionsdrucker)', 'USB-Speicher', and 'Andere (z.B. Scanner)', all of which are checked. At the bottom right, there are three buttons: 'Übernehmen', 'Abbrechen', and 'Hilfe'. The 'Übernehmen' button is highlighted with a red box.

- Die Treiber werden geladen und entsprechende Dienste gestartet

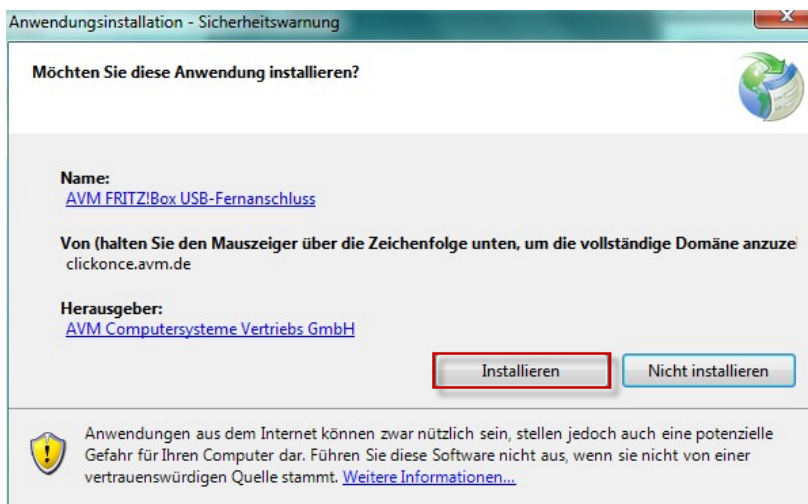


- Register „Heimnetz“ > „USB-Geräte“ wählen, dann „USB-Fernanschluss“ auswählen
- Den Link „Programm für den USB-Fernanschluss“ anklicken

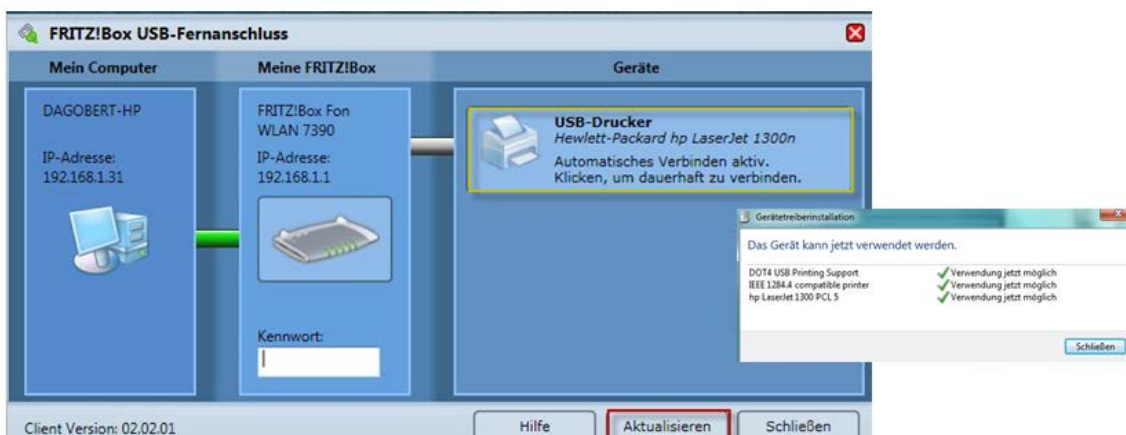
- Systemvoraussetzungen beachten, wenn OK „Installieren“ anklicken



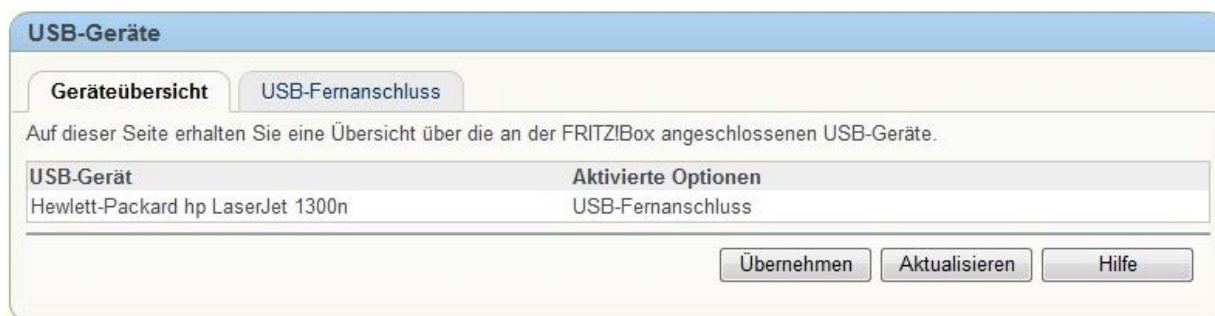
- Win7 Sicherheitswarnung mit „Installieren“ bestätigen



- Rahmen „Lime“: Hier werden die aktuellen USB-Geräte aufgelistet.
- Mittels „Aktualisieren“ wird der Treiber, sofern auf dem Client vorhanden, installiert.



- Zur Kontrolle, ob der Drucker von dem Connecta-Homerserver erkannt wurde, kann dies unter dem Register „Heimnetz“ > „USB-Geräte“ > „Geräteübersicht“ kontrolliert werden.



Hinweis: Es gibt zwei Möglichkeiten wie der Drucker betrieben werden kann:

- 1. „Automatisch verbinden“: Hier wird der Drucker wieder freigegeben, sobald der Druckauftrag ausgeführt wurde. (Betrieb für mehrere Clients)
- 2. „Dauernd verbinden“: Hier wird der Drucker fest einem Client zugeordnet. Weitere Dienste wie Füllstandsanzeige usw. werden unterstützt. (Betrieb für einen Client - wie lokal angeschlossen)

